

Принято на заседании  
педагогического совета  
Протокол от «25» 02 2025 г. № 3

Утверждено  
Заведующий МБДОУ  
д/с №1 «Тюльпанчик»  
И.А. Макеева  
Приказ от «25» 02 2025 г



**ОТЧЕТ ПО САМООБСЛЕДОВАНИЮ**  
**МУНИЦИПАЛЬНОГО БЮДЖЕТНОГО**  
**ДОШКОЛЬНОГО ОБРАЗОВАТЕЛЬНОГО УЧРЕЖДЕНИЯ**

**ДЕТСКИЙ САД №1 «ТЮЛЬПАНЧИК» г. БРЯНСКА**  
(полное наименование образовательного учреждения в соответствии с Уставом)

**г. Брянск, улица имени О.Н. Строкина, строение 5**  
(место нахождения)

**Брянск, 2025**

## Содержание

1. Аналитическая часть.....	
1.1. Оценка образовательной деятельности.....	
1.2. Оценка системы управления организации.....	
1.3. Оценка содержания и качества подготовки обучающихся.....	
1.4. Оценка организации учебного процесса.....	
1.5. Оценка востребованности выпускников.....	
1.6. Оценка качества кадрового обеспечения.....	
1.7. Оценка качества учебно-методического обеспечения.....	
1.8. Оценка качества библиотечно-информационного обеспечения.....	
1.9. Оценка качества материально-технической базы.....	
1.10. Оценка функционирования внутренней системы оценки качества образования.....	
2. Результаты анализа показателей деятельности организации, подлежащей самообследованию.....	
2.1. Выводы.....	

**Отчет о результатах самообследования за 2024 год  
муниципального бюджетного дошкольного образовательного учреждения  
детского сада №1 «Тюльпанчик» г. Брянска**

Самообследование деятельности муниципального бюджетного дошкольного образовательного учреждения детского сада №1 «Тюльпанчик» г. Брянска (далее - Учреждение) составлено в соответствии с:

- ✓ п.13 ч.3 статьи 28, п.3 ч.2 статьи 29 Федерального закона от 29.12.2012 «Об образовании в Российской Федерации»
- ✓ Приказом Минобрнауки России от 14.06.2013 №462 «Об утверждении порядка проведения самообследования образовательной организацией»
- ✓ Приказ Минобрнауки России от 10.12.2013 № 1324 «Об утверждении показателей деятельности образовательной организации, подлежащей самообследованию»
- ✓ Приказ Минобрнауки России от 14.12.2017 № 1218 « О внесении изменений в приказ № 462 от 14.06.2013»
- ✓ Приказ по образовательной организации о проведении процедуры самообследования по итогам 2024 года.

Самообследование включает в себя аналитическую часть и результаты анализа деятельности МБДОУ за 2024 год.

## **1. Аналитическая часть**

Целью проведения самообследования ДОУ является обеспечение доступности и открытости информации о деятельности ДОУ.

В процессе самообследования была проведена оценка:

- ✓ образовательной деятельности;
- ✓ системы управления ДОУ;
- ✓ организации образовательного процесса;
- ✓ востребованность воспитанников;
- ✓ качества кадрового обеспечения;
- ✓ качества учебно-методического обеспечения;
- ✓ качества библиотечно-информационного обеспечения;
- ✓ материально-технической базы;
- ✓ функционирования внутренней системы оценки качества образования;

а также анализ показателей деятельности организации, подлежащей самообследованию.

### Информационная справка

Год основания	2021
Наименование ДОУ ( <i>по Уставу</i> ) полное  сокращенное	Муниципальное бюджетное дошкольное образовательное учреждение детский сад №1 «Тюльпанчик» г. Брянска МБДОУ детский сад №1 «Тюльпанчик» г. Брянска
Тип	Дошкольное образовательное учреждение
Вид	Детский сад
Статус	Бюджетное учреждение
Место нахождения ДОУ - юридический адрес - фактический адрес	241001, г. Брянск, ул. имени О. Н. Строкина, строение 5 241001, г. Брянск, ул. имени О.Н. Строкина, строение 5
Телефон	(4832) 40-12-00
Факс	-
Е-mail ( <i>адрес электронной почты</i> )	<a href="mailto:tulipanchik@mail.ru">tulipanchik@mail.ru</a>
Адрес сайта в интернете	<a href="https://тюльпанчик.рф">https://тюльпанчик.рф</a>
Дата регистрации Устава МБДОУ	28.05.2021
Изменения к Уставу	29.12.2021
Лицензия на право ведения образовательной деятельности	Регистрационный номер № ЛО35-01214-32/0023 4015 от 22 сентября 2022 г.
Режим работы ДОУ	Пятидневная рабочая неделя с 07.00 – 19.00; выходные дни – суббота, воскресенье, праздничные дни. Время пребывания: 10 групп-12-ти часовое, 2 группы компенсирующей направленности-10,5-ти часовое.
Количество групп	12
Общее количество детей ДОУ	410
Учредитель Учреждения	Брянская городская администрация 241050, г. Брянск, проспект Ленина, 35
Заведующий МБДОУ	Макеева Ирина Анатольевна

## 1.1. Образовательная деятельность

Образовательная деятельность в дошкольном учреждении организована в соответствии с Федеральным законом от 29.12.2012 № 273-ФЗ «Об образовании в Российской Федерации», ФГОС дошкольного образования, СП 2.4.3648-20 «Санитарно-эпидемиологические требования к организациям воспитания и обучения, отдыха и оздоровления детей и молодежи», СанПиН 1.2.3685-21 "Гигиенические нормативы и требования к обеспечению безопасности и (или) безвредности для человека факторов среды обитания"

Образовательная деятельность ведется на основании утвержденной образовательной программы дошкольного образования, которая составлена в соответствии с федеральным государственным образовательным стандартом дошкольного образования и федеральной образовательной программой дошкольного образования.

В дошкольном учреждении функционируют 12 групп: 10 групп - общеразвивающей направленности, из них 1 группа для детей раннего возраста, 2 группы – компенсирующей направленности для детей с ТНР.

Численный состав групп по состоянию на 31 декабря 2024 года: 410 воспитанников

- Группа раннего возраста - 37 детей;
- вторая младшая группа – 39 детей;
- средние группы – 109 детей;
- старшие группы – 107 детей;
- старшая логопедическая группа – 19 детей;
- подготовительные группы – 76 детей;
- подготовительная логопедическая группа – 23 ребенка.

Образовательная деятельность дошкольного учреждения невозможна без активного участия в ней родителей (законных представителей) воспитанников. В целях организации эффективного взаимодействия с родителями был составлен социальный паспорт дошкольного учреждения.

### Характеристика семей по составу

Состав семьи	Процент от общего количества семей воспитанников
Полная семья	97%
Неполная семья	3%
Неблагополучные семьи	0
Оформлено опекунов	0
Имеющие детей-инвалидов	0,7%
Многодетные семьи	8%

## Характеристика родителей по образовательному уровню и социальному статусу

Количество родителей с высшим образованием (%)	Количество родителей со средним профессиональным образованием (%)	Руководители и специалисты (%)	Рабочие специальности (%)	Военнослужащие (%)	ИП (%)	Не работают (%)
74	26	65	23	4	8	12

С родителями воспитанников в 2024 году проводились родительские собрания, консультации, анкетирование по вопросам организации воспитательно-образовательной работы. С ними организована постоянная система взаимодействия посредством мессенджеров и групповых чатов. Родители принимают участие в оценке качества образования в дошкольном учреждении.

С целью выявления потребностей в дополнительных образовательных услугах проводится мониторинг среди родителей воспитанников.

Взаимодействие с родителями коллектив ДОУ строит на принципе сотрудничества.

При этом решаются приоритетные задачи:

- ✓ повышение педагогической культуры родителей;
- ✓ приобщение родителей к участию в жизни детского сада;
- ✓ изучение семьи и установление контактов с ее членами для согласования воспитательных воздействий на ребенка.

Для решения этих задач используются различные формы работы:

- ✓ групповые родительские собрания, консультации;
- ✓ проведение совместных мероприятий для детей и родителей;
- ✓ анкетирование;
- ✓ наглядная информация;
- ✓ выставки совместных работ;
- ✓ посещение открытых мероприятий и участие в них;
- ✓ заключение договоров с родителями вновь поступивших детей;
- ✓ совместные праздники и досуги.

Образовательная деятельность в детском саду регламентируется основной образовательной программой дошкольного образования (в группах компенсирующей направленности – адаптированной образовательной программой дошкольного образования), годовым планом образовательной работы, режимом образовательной деятельности.

В основу организации образовательного процесса положен комплексно-тематический принцип с ведущей игровой деятельностью. Решение программных задач осуществляется в разных формах совместной деятельности взрослых и детей, а также самостоятельной деятельности детей.

Задачи работы на учебный год формулируются в соответствии с основными направлениями работы дошкольного учреждения, с учётом результатов оценки

уровня освоения детьми содержания образовательной программы. Они направлены на сохранение и укрепление здоровья воспитанников, раскрытие возможностей каждого ребенка.

### **Дополнительное образование воспитанников**

В дошкольном учреждении работают педагоги дополнительного образования по изобразительности, хореографии (договор ГПХ) и английскому языку (договор ГПХ). Занятия по дополнительному образованию осуществляются как в рамках непосредственно образовательной деятельности с воспитанниками, так и в рамках дополнительных образовательных услуг. Занятия ведут педагоги дополнительного образования, специалисты и воспитатели групп.

В 2024 году в детском саду работали кружки по направлениям:

- 1) художественное: студия «Акварелька» (нетрадиционное рисование), «Волшебная песочная фантазия» (рисование на песке), «Веселая палитра», «Умелые ручки» (изобразительная деятельность);
- 2) социально-гуманитарное: «Ступеньки к школе»;
- 3) естественно-научное: «Хочу все знать», «Мир сенсорики».
- 4) техническое: «Чудеса конструирования».

Платные образовательные услуги оказывались по следующим направлениям:

- 1) социально- гуманитарное: «Веселый английский», «Логовичок» (групповые логопедические занятия), «Речевичок» (индивидуальные логопедические занятия), «Подготовка к школе»;
- 2) художественное: «Ритмика», «Хореография», «Театральная студия», «Волшебная бусинка» (бисероплетение), «С днем рождения»;
- 3) естественно-научное: «Шашки, шахматы»;
- 4) физкультурно-спортивное: «Осьминожка» (плавание);
- 5) техническое: «Легоконструирование и робототехника».

В дополнительном образовании задействовано 100 % воспитанников детского сада.

### **Взаимодействие с социальными партнерами**

Дошкольное образовательное учреждение сотрудничает с Брянской городской детской поликлиникой №2. Такое взаимодействие помогает выявить и предупредить различные заболевания, оказать своевременную помощь детям.

Организовано взаимодействие с Брянским государственным университетом имени академика И.Г. Петровского. Ежегодно студенты университета проходят производственную практику в дошкольном учреждении.

Заключен договор с Центром психолого-педагогической и социальной помощи «Ладья» и городской медико-психолого-педагогической комиссией с целью оказания помощи детям с тяжелыми нарушениями речи- воспитанникам детского сада.

Заключен договор с Брянской областной детской библиотекой с целью - повышения у дошкольников интереса к книгам, а в дальнейшем, и к чтению, расширению кругозора воспитанников.

ДОУ сотрудничает с Брянскими театральными коллективами: ТюЗом, театром «Шоколад», «Арлекин», кукольным театром. Такое сотрудничество позволяет организовывать более интересно культурно-досуговую деятельность с детьми.

Ведется работа с «Центром образования «Перспектива»». Работа направлена на подготовку детей подготовительных групп к поступлению в школу.

Организовано взаимодействие с Брянским областным краеведческим музеем в целях проведения совместных мероприятий для воспитанников по истории и культуре Брянской области.

Дошкольное учреждение взаимодействует с областным эколого-биологическим центром. Воспитанники и педагоги принимают активное участие в конкурсах, организуемых специалистами экологического центра.

## 1.2. Система управления организацией

Управление дошкольным учреждением осуществляется в соответствии с действующим законодательством и уставом. Важным в системе управления является создание механизма, обеспечивающего включение всех участников образовательного процесса в управление в соответствии с Федеральным Законом «Об образовании в РФ».

Управление дошкольным учреждением строится на принципах единоначалия и коллегиальности. Коллегиальными органами управления являются: родительский комитет, педагогический совет, общее собрание работников. Единоличным исполнительным органом является руководитель – заведующий.

### Органы управления, действующие в дошкольном учреждении

Наименование органа	Функции
Заведующий	Организует выполнение решений учредителя по вопросам деятельности учреждения. Заключает гражданско-правовые и трудовые договоры, утверждает штатное расписание. Представляет на утверждение план финансово-хозяйственной деятельности, годовую и бухгалтерскую отчетность, обеспечивает открытие лицевых счетов. Издает приказы, обязательные для исполнения всеми сотрудниками. Контролирует работу и эффективное взаимодействие всех структурных подразделений. Осуществляет контроль за ходом и результатами образовательного процесса. Издает приказ о зачислении и отчислении детей.
Родительский комитет	Рассматривает вопросы: - направления воспитательно-образовательного процесса в учреждении; - создание условий воспитания, обучения, оздоровления детей; - соблюдение безопасных условий воспитания и обучения;



	<ul style="list-style-type: none"> <li>- оценка качества воспитания, оздоровления и обучения воспитанников</li> </ul>
Педагогический совет	<p>К компетенции педагогического совета относится:</p> <ul style="list-style-type: none"> <li>- обсуждение и выбор различных вариативных программ дошкольного образования;</li> <li>- принятие годового плана;</li> <li>- обсуждение стратегии педагогического процесса;</li> <li>- выявление, обобщение и распространение передового педагогического опыта;</li> <li>- рассмотрение вопросов инновационных процессов, вопросов аттестации, профессиональной переподготовки, повышения квалификации и аттестации педагогических работников;</li> <li>- организация дополнительных образовательных услуг.</li> </ul>
Общее собрание работников	<p>К компетенции общего собрания относится:</p> <ul style="list-style-type: none"> <li>- формирование рекомендаций по вопросам изменения устава;</li> <li>- решение вопроса о необходимости заключения с работодателем Коллективного договора, разработка и принятие Коллективного договора;</li> <li>- разработка и принятие правил внутреннего трудового распорядка;</li> <li>- избрание членов комиссий.</li> </ul>

В 2024 году в системе управления дошкольным учреждением использовался механизм электронного документооборота. Осуществлялись функции администрации дошкольного учреждения по контролю за качеством питания, выполнению требований СанПиН, за качеством образования, качеством предоставляемых дополнительных образовательных услуг.

Также в детском саду функционирует Первичная профсоюзная организация, которая обеспечивает защиту социально-трудовых прав и профессиональных интересов членов коллектива. В 2024 году Первичная профсоюзная организация принимала активное участие в работе ДОУ: согласовывала локальные акты, нормативно-правовые документы ДОУ, имеющие отношение к выполнению трудового законодательства.

### **1.3. Содержание и качество подготовки воспитанников**

На основании ФГОС ДО, утвержденного Приказом Министерства образования и науки РФ от 17.10.2013г. №1155, целевые ориентиры дошкольного образования не подлежат непосредственной оценке, в том числе в виде диагностики (мониторинга) и не являются основанием для их сравнения с реальными достижениями детей. Освоение программы не сопровождается проведением промежуточной и итоговой аттестации воспитанников. Результатом осуществления образовательно - воспитательного процесса является качественный уровень сформированности у детей предпосылок к учебной деятельности на этапе завершения дошкольного образования. Готовность дошкольника к обучению в школе характеризует достигнутый уровень психологического развития накануне

поступления в школу.

Уровень развития детей анализируется по итогам педагогической диагностики.

Формы проведения диагностики:

- специальные мониторинговые занятия (по каждому разделу программы);
- диагностические карты;
- наблюдения за детской деятельностью, анализ продуктов детской деятельности.

Результаты качества освоения образовательной программы дошкольного образования в 2024 году выглядят следующим образом:

Качество освоения образовательных областей	Высокий уровень %	Средний уровень	Низкий уровень	Итого (норма)
	64 %	31%	5 %	95 %

В апреле-мае 2024 года воспитатели и педагог-психолог проводили обследование воспитанников подготовительных групп на предмет оценки сформированности у них предпосылок к учебной деятельности. Задания позволили оценить уровень сформированности универсальных учебных действий: возможность работать в соответствии с фронтальной инструкцией (удержание алгоритма деятельности), умение самостоятельно действовать по образцу и осуществлять контроль, обладать определенным уровнем работоспособности, а также вовремя остановиться в выполнении того или иного задания и переключиться на выполнение следующего, возможностей распределения и переключения внимания, работоспособности, темпа, целенаправленности деятельности и самоконтроля.

Итоговый уровень усвоения программы. Портрет выпускников

	Высокий уровень (%)	Средний уровень(%)	Низкий уровень (%)
Уровень освоения программы по всем образовательным областям	61%	33%	6%

**Достижению положительных результатов способствует:**

- ✓ организация предметно-развивающей среды с учетом возрастных особенностей детей и содержания работы по освоению образовательных областей;

- ✓ использование разнообразных форм работы с детьми: решение проблемных ситуаций, реализация проектов, моделирование, экспериментирование, использование игр и игровых упражнений;
- ✓ построение образовательной деятельности на основе индивидуальных особенностей каждого ребёнка;
- ✓ тесное взаимодействие всех специалистов ДОУ;
- ✓ организация системы дополнительного образования.

#### 1.4. Организация образовательного процесса

Педагогический коллектив МБДОУ детского сада № 1 «Тюльпанчик» г. Брянска осуществляет образовательную работу с дошкольниками на основе основной образовательной программы дошкольного образования МБДОУ детского сада № 1 «Тюльпанчик» г. Брянска, в группах компенсирующей направленности – на основе адаптированной основной образовательной программы дошкольного образования.

Обязательную часть основной (и адаптированной) образовательной программы дошкольного образования определяет федеральная основная (и адаптированная) образовательная программа дошкольного образования.

Часть программы, формируемая участниками образовательного процесса, выстроена в соответствии с вариативными образовательными программами:

- программы раннего развития детей «Маленькие ладошки» Л.С. Русановой,
- парциальной программы «Формирование культуры безопасности» Л.Л. Тимофеевой,
- парциальной программы краеведения «Дебрянчик».

В группах компенсирующей направленности в части, формируемой участниками образовательного процесса, содержание программы строится с учетом рекомендаций «Программы коррекции речевого развития детей с ОНР» Т.Б. Филичевой.

А также используется парциальная программа «Обучение грамоте детей дошкольного возраста» Н.В. Нищевой.

Организация учебного процесса в МБДОУ №1 «Тюльпанчик» регламентируется образовательной программой дошкольного образования, годовым планом работы учреждения, учебным планом, календарным учебным графиком.

В соответствии с образовательной программой дошкольного образования МБДОУ №1 «Тюльпанчик» составлен учебный план, в структуре которого отражены реализация обязательной части Программы и части, формируемой участниками образовательных отношений, а также их объем. Структура учебного плана включает расписание образовательной деятельности с детьми, где определено время на реализацию Программы в процессе образовательной деятельности.

Максимально допустимый объем недельной образовательной нагрузки для детей дошкольного возраста осуществляется в соответствии с санитарно-эпидемиологическими требованиями к устройству, содержанию и организации режима работы дошкольных образовательных организаций.

Продолжительность занятий для детей:

- от 1,5 до 3 лет – не более 10 минут;
- от 3 до 4 лет – не более 15 минут;
- от 4 до 5 лет – не более 20 минут;
- от 5 до 6 лет – не более 25 минут;
- от 6 до 7 лет – не более 30 минут.

При составлении учебного плана учтены предельно допустимые нормы учебной нагрузки в соответствии с СанПиН.

Организованная в ДОУ предметно-развивающая среда инициирует познавательную и творческую активность детей, предоставляет ребенку свободу выбора форм активности, обеспечивает содержание разных форм детской деятельности, безопасна и комфортна, соответствует интересам, потребностям и возможностям каждого ребенка, обеспечивает гармоничное отношение ребенка с окружающим миром.

Образовательная деятельность осуществляется в процессе организации различных видов детской деятельности, образовательной деятельности, осуществляемой в ходе режимных моментов, самостоятельной деятельности, взаимодействия с семьями детей.

Основной формой работы с детьми дошкольного возраста и ведущим видом деятельности для них является игра. Образовательный процесс реализуется в адекватных дошкольному возрасту формах работы с детьми.

### 1.5. Востребованность выпускников

Выпускники дошкольного учреждения 2024 года дальнейшее обучение проходят в МБОУ «Центр образования «Перспектива» г. Брянска. 90% выпускников детского сада являются учащимися данного учебного заведения.

### 1.6. Качество кадрового обеспечения

В 2024 году в дошкольном учреждении функционировало 12 групп. Образовательный процесс осуществляли 33 педагогических работника.

Образовательный ценз педагогических работников

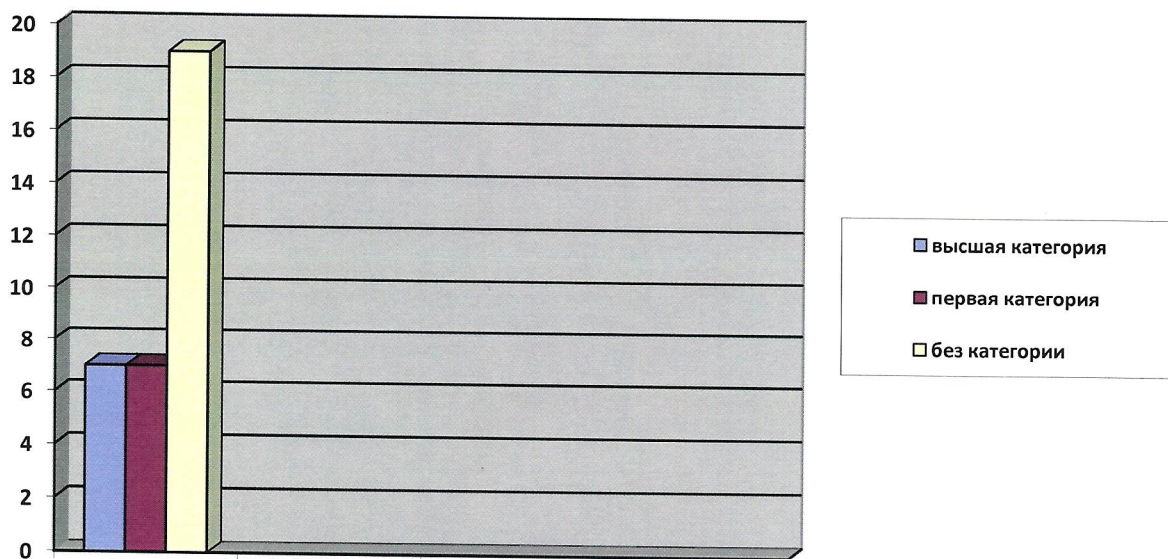


Профессиональную профпереподготовку в 2024 году прошел 1 педагог-воспитатель Луцко Н.М. по программе «Дошкольное образование и воспитание», курсы повышения квалификации прошли 3 педагога – воспитатели Луцко Н.М., Третьякова Е.В., инструктор по физической культуре

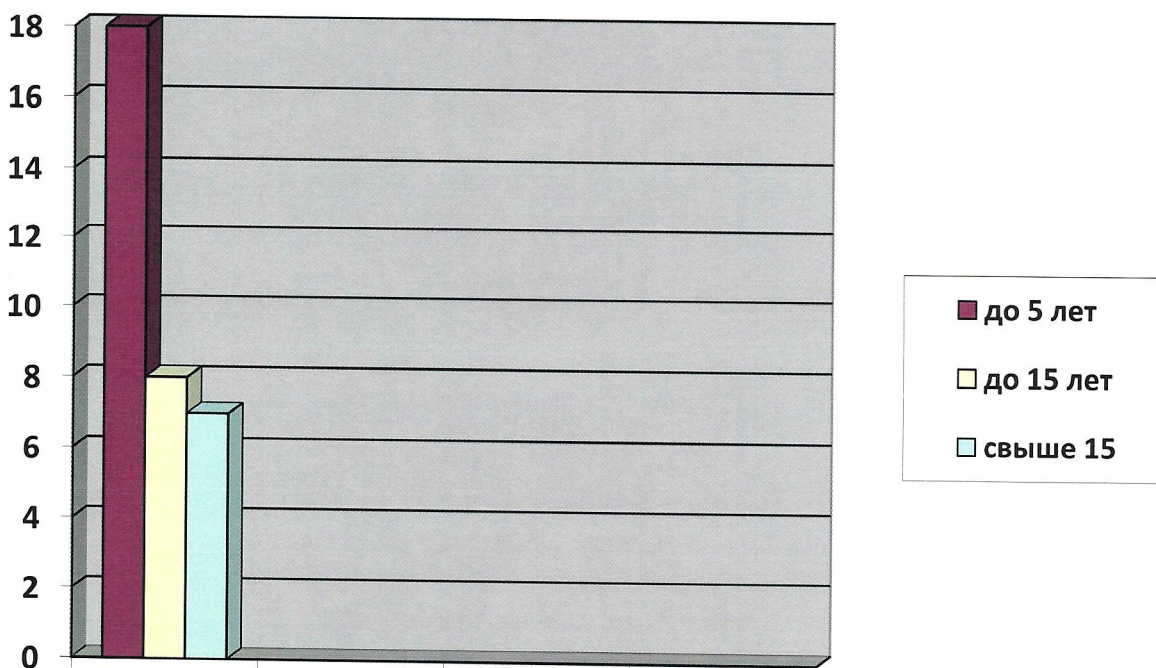
Потороча С.В.

Все педагогические работники Детского сада соответствуют квалификационным требованиям профстандарта «Педагог». Их должностные инструкции соответствуют трудовым функциям, установленным профстандартом. В дошкольном учреждении работают много молодых, начинающих педагогов. В связи с этим действует система наставничества и методического сопровождения молодых специалистов.

Квалификация педагогов



Распределение по стажу работы



Педагоги повышают свой профессиональный уровень, участвуют в работе семинаров и методических объединений, знакомятся с опытом работы своих коллег из других дошкольных учреждений, а также занимаются самообразованием. Все это в комплексе дает хороший результат в организации педагогической деятельности и улучшении качества образования и воспитания дошкольников.

В ноябре 2024 года музыкальный руководитель Изотова Н.А. представила свой опыт работы по музыкальному воспитанию на городском методическом объединении для музыкальных руководителей.

### **1.7. Учебно-методическое обеспечение**

В ходе реализации образовательной программы в дошкольном учреждении используется основная образовательная программа дошкольного образования, а в группах компенсирующей направленности для детей с ТНР – адаптированная основная образовательная программа дошкольного образования.

В МБДОУ детский сад №1 «Тюльпанчик» г. Брянска разработаны годовая план, учебный план, режим НОД, комплексно-тематическое и перспективное планирование.

В течение 2024 года педагоги пополняли библиотеку методическими пособиями, новинками методической литературы, оформили подписку периодических изданий на 2024 год.

В детском саду имеется:

- ✓ методическая и справочная литература;
- ✓ познавательный материал для педагогов;
- ✓ детская художественная литература;
- ✓ периодическая печать представлена журналами: «Справочник руководителя дошкольного учреждения», «Нормативные документы образовательного учреждения» и газетами: «Брянская учительская газета», «Брянский рабочий», «Добрая Дорога Детства»;

✓ методические рекомендации для воспитателей по всем образовательным областям;

✓ создается банк конспектов открытых занятий, разработанных педагогами детского сада. Имеется необходимый наглядный демонстрационный материал по всем образовательным областям;

✓ ведется работа по накоплению информационного материала для педагогического просвещения родителей (рекомендации, памятки, советы).

✓ На рабочих местах есть выход в систему Интернет

МБДОУ детский сад №1 «Тюльпанчик» г. Брянска обеспечен необходимой методической литературой для ведения образовательной деятельности, а также необходимой литературой для воспитания и развития детей.

### **1.8. Библиотечно-информационное обеспечение**

В ДОУ имеется необходимая детская художественная и познавательная литература (книги, журналы, хрестоматии, энциклопедии). В 2024 году дополнили библиотеку детской художественной литературы по всем возрастам.

Учреждение укомплектовано современным информационно-техническим оборудованием:

- ✓ компьютер – 1 (с выходом в Интернет, с электронной почтой);
- ✓ ноутбуки – 16 шт. (с выходом в Интернет);
- ✓ МФУ – 13 шт.;
- ✓ интерактивная панель – 2 шт;
- ✓ ламинатор – 1 шт.;
- ✓ брошюратор – 1 шт.

Технические средства обучения:

- ✓ музыкальный центр – 2 шт.;
- ✓ проектор – 1 шт.;
- ✓ экран – 1 шт.
- ✓ сенсорная комната - 1 шт.;
- ✓ интерактивный логопедический замок - 1 шт.

Информационные ресурсы

- ✓ наличие Интернета;
- ✓ наличие электронной почты;
- ✓ наличие сайта детского сада;
- ✓ наличие страницы ВКонтакте

### 1.9. Материально-техническая база

В дошкольном учреждении создана материально-техническая база для жизнеобеспечения и развития детей, ведется систематическая работа по созданию развивающей предметно-пространственной среды. Здание детского сада хорошо освещено, имеется центральное отопление, вода, канализация, сантехническое оборудование в удовлетворительном состоянии.

Материально-техническая база представлена следующими помещениями:

- ✓ кабинет заведующего;
- ✓ групповые помещения;
- ✓ спальни;
- ✓ раздевалки;
- ✓ буфетные;
- ✓ медицинский кабинет;
- ✓ процедурный кабинет;
- ✓ методический кабинет;
- ✓ музыкальный зал;
- ✓ зал для занятий физкультурой;
- ✓ кабинеты специалистов: учителей-логопедов, педагога-психолога, инструктора по физической культуре, музыкальных руководителей;
- ✓ кабинет «Познавайка»;
- ✓ творческая студия «Акварелька»;
- ✓ кабинет дополнительного образования;
- ✓ бассейн, кабинет инструктора по плаванию;
- ✓ холл патриотического воспитания;
- ✓ уголок финансовой грамотности;
- ✓ пищеблок;
- ✓ прачечная.

При создании развивающей предметно-пространственной среды групповых помещений воспитатели учитывают возрастные, индивидуальные особенности

детей своей группы. Все групповые комнаты включают в себя игровую, познавательную, обеденную зоны. Группы своевременно пополняются современным игровым оборудованием. Оснащение групп соответствует требованиям ФГОС ДО, методическим рекомендациям по организации РППС ДОУ.

#### Охрана жизни и здоровья воспитанников

Обеспечение условий безопасности выполняется локальными нормативно - правовыми документами: приказами, инструкциями, положениями. В соответствии с требованиями действующего законодательства по охране труда с сотрудниками систематически проводятся разного вида инструктажи: вводный (при поступлении на работу), первичный (с вновь поступившими), повторный, что позволяет персоналу владеть знаниями по охране труда и технике безопасности. Регулярно проводятся инструктажи с сотрудниками по правилам пожарной безопасности, действиями в чрезвычайных ситуациях, по охране жизни и здоровья воспитанников.

С воспитанниками детского сада проводятся беседы и игры по ОБЖ, направленные на воспитание у детей сознательного отношения к своему здоровью и обеспечению безопасности.

С целью охраны жизни и здоровья воспитанников в детском саду организованы следующие профилактические мероприятия:

- ✓ осмотр детей во время утреннего приема;
- ✓ антропометрия 2 раза в год;
- ✓ анализ заболеваемости 1 раз месяц, 1 раз в квартал, 1 раз в год;
- ✓ диспансеризация детей 1 раз в год
- ✓ ежемесячное подведение итогов посещаемости детей;
- ✓ лечебно-профилактические мероприятия;
- ✓ закаливающие мероприятия.

Для обеспечения безопасности дошкольное учреждение оснащено постом охраны, «тревожной кнопкой», системой оповещения при возникновении ЧС, наружными камерами видеонаблюдения, пожарной сигнализацией, калитками с видеодомофонами и электромагнитными замками с выводом сигнала на пост охраны. По периметру территория дошкольного учреждения ограждена металлическим забором с воротами с жесткой фиксацией.

#### Характеристика территории ДОУ.

На территории ДОУ организовано 12 участков для прогулок детей. На каждом участке имеются тентовые навесы, песочницы, игровые формы. В детском саду уделяется большое внимание организации физкультурно - оздоровительной работе на свежем воздухе, поэтому на территории имеется спортивная площадка, оснащенная спортивным оборудованием для физического развития детей.

Для воспитания положительного отношения к труду на территории детского сада оборудованы 2 огорода, цветочные клумбы, где дети вместе со взрослыми занимаются выращиванием овощных и цветочных культур. Территория детского сада озеленена кустарниками и деревьями.

В целях экологического воспитания дошкольников на территории детского сада оборудована экологическая тропа. Имеется метеоплощадка для организации наблюдений в природе. Для организации музыкального воспитания и образования дошкольников на территории оформлена «музыкальная площадка».



Для формирования у дошкольников правил безопасного поведения на дорогах на пути следования по пешеходным дорожкам оформлена «дорожная разметка».

#### **1.10. Функционирование внутренней системы качества образования**

Система оценки качества дошкольного образования рассматривается как система контроля внутри ДООУ, которая включает в себя следующие компоненты:

- ✓ качество образовательно-воспитательного процесса
- ✓ качество работы с родителями
- ✓ качество работы с педагогическими кадрами
- ✓ качество развивающей предметно-пространственной среды

Контроль является одной из важнейших составляющих процесса управления, служащей основанием для осуществления обратной связи, дающей возможность руководителю прогнозировать пути развития детского сада, правильно ставить цели на будущее. Контроль является базой для принятия решений, позволяет установить отклонения в работе, причины и пути их устранения.

С целью повышения эффективности образовательно-воспитательной деятельности применяется педагогический мониторинг, который дает качественную и своевременную информацию, необходимую для принятия управленческих решений. В учреждении выстраивается система методического контроля и анализа результативности образовательно-воспитательного процесса по всем образовательным областям и функционирования ДООУ в целом.

В МБДОУ детском саду №1 «Тюльпанчик» г. Брянска внутренний контроль осуществляют заведующий, старший воспитатель, заместитель заведующего по АХЧ. Результаты контроля выносятся на обсуждение на педагогические советы, совещания при заведующем.

В 2024 году в дошкольном учреждении проведен внутренний аудит действующих локальных нормативных актов, регламентирующих деятельность дошкольного учреждения. Все локальные акты актуализированы и приведены в соответствие с действующим законодательством.

Мониторинг качества образовательной деятельности в 2024 году показал удовлетворительную работу педагогического коллектива по всем показателям.

Состояние здоровья и физического развития воспитанников удовлетворительные. 64 процента воспитанников освоили на высоком уровне образовательную программу дошкольного образования в своей возрастной группе. Воспитанники подготовительных групп показали высокие показатели готовности к школьному обучению - 61% высокий уровень. Воспитанники дошкольного учреждения успешно участвовали в конкурсах и мероприятиях различного уровня.

В 2024 проводилось анкетирование родителей, получены следующие результаты: 75 % - удовлетворены качеством предоставляемых услуг, 25 % - удовлетворены частично.

Анкетирование родителей показало высокую степень удовлетворенности качеством предоставляемых услуг.

**II. Результаты анализа показателей деятельности организации,  
подлежащей самообследованию  
Показатели деятельности дошкольной образовательной организации,  
подлежащей самообследованию**

Муниципальное бюджетное дошкольное образовательное учреждение детский сад  
№1 «Тюльпанчик» г. Брянска за 2024 год

№п\п	Показатели	Единица измерения
1.	Образовательная деятельность	
1.1.	Общая численность воспитанников, осваивающих образовательную программу дошкольного образования, в том числе:	410 человек
1.1.1	В режиме полного дня (8-12 часов)	410 человек
1.1.2	В режиме кратковременного пребывания (3 - 5 часов)	0 человек
1.1.3	В семейной дошкольной группе	0 человек
1.1.4	В форме семейного образования с психолого-педагогическим сопровождением на базе дошкольной образовательной организации	0 человек
1.2	Общая численность воспитанников в возрасте до 3 лет	34 человека
1.3	Общая численность воспитанников в возрасте от 3 до 8 лет	376 человек
1.4	Численность/удельный вес численности воспитанников в общей численности воспитанников, получающих услуги присмотра и ухода:	410 человек/ 100%
1.4.1	В режиме полного дня (8 - 12 часов)	410 человек/ 100%
1.4.2	В режиме продленного дня (12 - 14 часов)	0 человек/ 0%
1.4.3	В режиме круглосуточного пребывания	0 человек/ 0%
1.5	Численность/удельный вес численности воспитанников с ограниченными возможностями здоровья в общей численности воспитанников, получающих услуги:	0 человек/ 0%
1.5.1	По коррекции недостатков в физическом и (или) психическом развитии	0 человек/ 0%
1.5.2	По освоению образовательной программы дошкольного образования	410 человек/ 100%
1.5.3	По присмотру и уходу	410 человек/ 100%
1.6	Средний показатель пропущенных дней при посещении дошкольной образовательной организации по болезни на одного воспитанника	14,5 дней
1.7	Общая численность педагогических работников, в том числе:	33 человека
1.7.1	Численность/удельный вес численности педагогических работников, имеющих высшее образование	26 человек/ 79%
1.7.2	Численность/удельный вес численности педагогических работников, имеющих высшее образование педагогической направленности (профиля)	21 человек/63 %
1.7.3	Численность/удельный вес численности педагогических работников, имеющих среднее профессиональное образование	7 человек/ 21%
1.7.4	Численность/удельный вес численности педагогических работников, имеющих среднее профессиональное образование	3 человека/9 %

	педагогической направленности (профиля)	
--	---	--

1.8	Численность/удельный вес численности педагогических работников, которым по результатам аттестации присвоена квалификационная категория, в общей численности педагогических работников, в том числе:	14 человек/ 42%
1.8.1	Высшая	7 человек/ 21%
1.8.2	Первая	7 человек/ 21%
1.9	Численность/удельный вес численности педагогических работников в общей численности педагогических работников, педагогический стаж работы которых составляет:	
1.9.1	До 5 лет	18 человек/55 %
1.9.2	Свыше 30 лет	2 человека/ 6%
1.10	Численность/удельный вес численности педагогических работников в общей численности педагогических работников в возрасте до 30 лет	10 человек/ 30%
1.11	Численность/удельный вес численности педагогических работников в общей численности педагогических работников в возрасте от 55 лет	2 человека/ 6 %
1.12	Численность/удельный вес численности педагогических и административно-хозяйственных работников, прошедших за последние 5 лет повышение квалификации/профессиональную переподготовку по профилю педагогической деятельности или иной осуществляемой в образовательной организации деятельности, в общей численности педагогических и административно-хозяйственных работников	35 человек/ 100%
1.13	Численность/удельный вес численности педагогических и административно-хозяйственных работников, прошедших повышение квалификации по применению в образовательном процессе федеральных государственных образовательных стандартов в общей численности педагогических и административно-хозяйственных работников	35 человек/ 100%
1.14	Соотношение "педагогический работник/воспитанник" в дошкольной образовательной организации	1/ 12 человек
1.15	Наличие в образовательной организации следующих педагогических работников:	
1.15.1	Музыкального руководителя	да
1.15.2	Инструктора по физической культуре	да
1.15.3	Учителя-логопеда	да
1.15.4	Логопеда	нет
1.15.5	Учителя-дефектолога	нет
1.15.6	Педагога-психолога	да
2.	Инфраструктура	
2.1	Общая площадь помещений, в которых осуществляется образовательная деятельность, в расчете на одного воспитанника	5,8 м <sup>2</sup>
2.2	Площадь помещений для организации дополнительных видов деятельности воспитанников	376,2 м <sup>2</sup>
2.3	Наличие физкультурного зала	да
2.4	Наличие музыкального зала	да
2.5	Наличие прогулочных площадок, обеспечивающих физическую активность и разнообразную игровую деятельность воспитанников на прогулке	да

## 2.1.Выводы

МБДОУ детский сад №1 «Тюльпанчик» г. Брянска функционирует в соответствии с нормативными документами в сфере образования Российской Федерации. Структура и механизм управления дошкольным учреждением определяет его стабильное функционирование.

Результаты деятельности ДОУ за 2024 год показали, что работа дошкольного учреждения в целом эффективна, качество подготовки воспитанников соответствует требованиям программы.

Все педагогические работники соответствуют требованиям профстандарта, своевременно проходят курсы повышения квалификации. В дошкольном учреждении работает перспективный, творческий коллектив педагогов, имеющих потенциал к профессиональному развитию. Наблюдается заинтересованность родителей в повышении эффективности образовательной деятельности в дошкольном учреждении.

Анализ показателей указывает на то, что дошкольное учреждение имеет достаточную инфраструктуру, которая соответствует требованиям СП 2.4.3648-20 «Санитарно-эпидемиологические требования к организациям воспитания и обучения, отдыха и оздоровления детей и молодежи» и позволяет реализовывать образовательные программы в полном объеме в соответствии с ФГОС ДО.